



Datum: 2024-03-05

Dnr:512-3925-24

Version 1

Dossier:0580-235

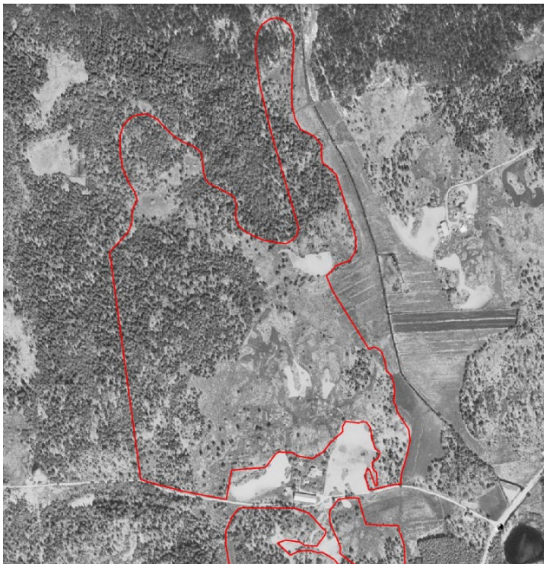
Dokumentation från "Stortorp SE0230168" inom projektet LIFE RestoRED

LIFE19/NAT/SE/000172

Åtgärder i projektet

Restaurering (aktion C1.1) med maskiner

I Stortorp finns skogar med över 100 ha fd skogsbetesmarker, slåtterängar i hävd långt in på 2000-talet och fd slåtterängar som har växt igen under längre tid. För att få tillbaka ljuset till fristående träd, blommor och insekter har träd avverkats med maskin.



Figur 1 Stortorp ortofoto 1960, röd kontur är Natura 2000-område © Geodatasamverkan © Lantmäteriet



Figur 2 Stortorp infrarött ortofoto 2023, röd kontur samma som ovan © Geodatasamverkan © Lantmäteriet

Stängsling (Aktion C 2.1)

En viktig del för att långsiktigt kunna sköta betesmarkerna i Stortorp är att det finns en fungerande infrastruktur för betesdrift i form av vatten till djuren och funktionella stängsel, med tillhörande genomgångar och grindar. Här några exempel av de totalt ca 2000 meter staket som har monterats i området. I Stortorps omgivning trivs vildsvinen och för att undvika framtida problem med bökande vildsvin, så är det ett tätt fårnät som är monterat runt betesmarkerna.



Figur 3 Stängsling pågår! Sommaren 2023 blev torr och varm, tillslut vr det svårt i torkan att få ner stolparna (sommarne 2023). Foto: Thomas Johansson.



Figur 4 Stängsel klart på en delsträcka norr om Stortorps gård. Fårnät för att hålla betesdjur inne och vildsvin ute (hösten 2023). Återstår endast en eltråd på distanser över nätet. Foto: Thomas Johansson.

Före och efter åtgärd (C 1)

Stortorps odlingslandskap omfattas av olika naturtyper som var i stor behov av restaurering före projektets start. Inom ramen för projektet restaureras både trädbärande hagmarker med lind, lönn och ek samt områden av skogsbeteskaraktär där en första luck- och brynöppning i tät gran och tallskog har genomförts i projektet, med tillhörande stängsling.



Figur 5 Kalvhagen före åtgärder, drönbild från hösten 2022. Foto: John Ringström.



Figur 6 Före gallring i bryn och gläntor i den täta, igenvuxna skogen söder om stora kraftledningen som gränsar till öppen och artrik betesmark. Fotot taget vintern 2024; Thomas Johansson.



Figur 7 Samma fotovinkel som ovan, men efter gallring i bryn/utökning av gläntor vintern 2024. Foto: Thomas Johansson.

Åtgärder för att gynna arter (C 4)

Pollinerande insekter är beroende av att det finns mat och boplatser nära varandra, i form av ved i olika nedbrytningsstadier och nektarkällor. Sandhögar och/eller jordblottor har skapats i Stortorp med hjälp av en avverknings-skördare som slet upp granar med rötterna, skakade av jord och sand i en gemensam hög. På så vis blir det en lokal sammansättning på jorden som områdets insekter gillar.



Figur 8 Med hjälp av en skogsmaskin (skördare) böjdes levande granar så att rötterna följde med. Rotklumpen mot söderläge var målet, för att på så vis få extra varm miljö. Metoden gick snabbt och var inte så dyr per träd (ca 100 kr/st). Foto: Thomas Johansson, 2024.

Markägar- och goda grannar-träff 2023-08-28

Den anordnades en träff för områdets djurhållare och närmaste grannar i slutet på augusti 2023 med sikte på att informera om projektet men även att få se/höra om Stortorps historia och några typiska växter för betesmarkerna. Med på turen var vi noga observerade av betesdjuren som nog undrade vad som är i på gång?



Figur 9 Grannar och djurhållaren och hans kor på den guidade turen 2023-08-31. Många historier om gården, trakten och bra kontakter för framtida skötsel knöts under kvällen. Foto: Thomas Johansson.



Figur 10 Stortorps betande naturvårdare sommaren 2023. Foto: Thomas Johansson.

Anordningar

Information till allmänheten över vad och varför vi gör i projektet är viktigt.

Vid grusvägen, där projektområdet börjar, har nya infotavlor satts upp för att informera både boende och förbipasserande om LIFE RestoRED i Sverige samt i detalj för Stortorp.



Figur 11 Informationsskylt om LIFE RestoRED i Sverige samt Stortorp (våren 2023). Foto: Thomas Johansson

Vatten finns nu framdraget till betesdjuren. Vid Stortorps gård fanns en äldre källa vid ladan, där har projektmedel används till att montera en dränkbar vattenpump som pumpar dricksvatten vidare till betesdjuren.



Figur 12 Slangar och kopplingar från en befintlig grävd vattenkälla, numera med en dränkbar pump, som har bekostats av LIFE RestoRED för Stortorps betesdjur (sommaren 2023). Foto: Thomas Johansson.

LIFE-programmet

Den här rapporten har producerats med stöd av Europeiska kommissionens LIFE-program.

Ståndpunkter och faktainnehåll representerar projektet LIFE RestoRED och representerar inte nödvändigtvis Europeiska kommissionens eller byrån CINEAs uppfattning eller ståndpunkt.

Läs mer om LIFE-programmet på EU-kommissionens webbplats : <https://ec.europa.eu/easme/en/life>