



Länssstyrelsen
Skåne



Inventering av gräsmarker inom projekt Life RestoRED i Skåne 2021



This report is produced with the contribution of the LIFE Programme of the European Union.

The views and opinions expressed in this report are those of the LIFE RestoRED project and do not necessarily represent the policy or position of the European Commission or the agency CINEA.

Den här rapporten har producerats med stöd av Europeiska kommissionens LIFE-program.

Ståndpunkter och faktainnehåll representerar projektet LIFE RestoRED och representerar inte nödvändigtvis Europeiska kommissionens eller byrå CINEAs uppfattning eller ståndpunkt.

Titel: Inventering av gräsmarker inom projekt Life RestoRED i Skåne 2021

Utgiven av: Länsstyrelsen Skåne

Författare: Maria Sandell

Beställning: Länsstyrelsen Skåne
Naturvårdsenheten
205 15 Malmö
Telefon 010-224 10 00

Copyright: Länsstyrelsen Skåne

Diarienummer: 19372-2021

ISBN: xxx-xx-xxxxx-xx-x

Rapportnummer: xxxx:xx

Layout: Maria Sandell

Tryckår: 2023

Omslagsbild: Mannagården, foto: Maria Sandell

Sammanfattning

Inom ramen för projekt Life RestoRED har två Natura 2000-områden i Skåne valts ut för uppföljning av gräsmarker före och efter restaurering. I Mannagården har delområden med naturtyp torra hedar (4030) inventerats och i Hallabäckens dalgång har delområden med artrika stagg-gräsmarker på silikatsubstrat (naturtyp 6230) inventerats.

Denna rapport innehåller resultaten från den ”före-inventering” som genomfördes sommaren 2021.

Typiska och negativa arter har inventerats genom gridmetoden samt igenväxning av buskar och småträd har inventerats i samma provytor som kärlväxter och i buskytor (5x5 meter).

I Mannagården finns flera typiska arter kvar i de delområden som klassas som torra hedar (4030) men också en betydlig igenväxning av buskar, björnbär och småträd. Det inventerade området i Hallabäckens dalgång är däremot mer artfattigt med stor andel negativa arter.

Båda områdena kräver restaurering och en mer intensiv hävd för att höja bevarandestatus. I Hallabäcken kan även antalet och tätheten av typiska arter behöva ökas genom exempelvis höhantering från artrika lokaler i närheten.

Summary

Within the project Life RestoRED, two Natura 2000 areas in Skåne have been selected for monitoring grasslands before and after restoration. In Mannagården, areas with nature type *European dry heaths* (4030) have been surveyed, and in the Hallabäckens dalgång, areas with *species-rich Nardus grasslands, on siliceous substrates in mountain areas* (6230).

This report contains the results of the "pre-inventory" carried out in the summer of 2021. Typical and negative species have been inventoried using the grid method, and overgrowth of shrubs and small trees has been inventoried in the same sample areas as vascular plants and in shrub areas (5x5 meters).

In Mannagården, several typical species remain in the areas classified as 4030 but also a significant overgrowth of bushes, blackberries and small trees. The inventoried area in Hallabäckens dalgång, on the other hand, is more species-poor with a large proportion of negative species.

Both areas require restoration and more intensive grazing to raise conservation status. In Hallabäckens dalgång, the number and density of typical species may also need to be increased through, for example, importing hay from species-rich premises nearby.

Innehållsförteckning

SAMMANFATTNING	3
SUMMARY	4
BAKGRUND	5
METOD	5
RESULTAT	6
MANNAGÅRDEN SE 0420314.....	6
Igenväxningsvegetation av buskar och småträd.....	7
HALLABÄCKENS DALGÅNG SE.....	7
Igenväxningsvegetation av buskar och småträd.....	8
DISKUSSION OCH SLUTSATSER.....	9
Mannagården	9
Hallabäckens dalgång (Åvarps fälad).....	9
REFERENSER.....	10

Bakgrund

Projekt Life RestoRED har som syfte att genom restaurering förbättra bevarandestatus för hotade naturtyper i nio län, däribland Skåne.

Varje län ansvarar för uppföljning av gräsmarker i objekt med relevanta naturtyper. I Skåne utpekades två objekt med olika naturtyper, områden i Mannagården (SE xx) med naturtyp 4030 Torra hedar samt restaureringsmark och i Hallabäckens dalgång ett område med naturtyp 6230 Artrika stagg-gräsmarker på silikatsubstrat.

Syftet med uppföljningen är att kunna jämföra artsammansättning för typiska och negativa arter för respektive naturtyper före och efter de restaureringsinsatser som är planerade att utföras inom Life RestoRED. Denna rapport redovisar inventering för åtgärder och skedde sommaren 2021.

Uppföljningen av öppna gräsmarker är viktig då de hyser en rik, men hotad biodiversitet. Igenväxning och upphörd hävd är huvudsakliga orsaker till att 20–30 % av arterna i gräsmarker är hotade (Artdatabanken, 2020). Många arter av fjärilar, skalbaggar, storsvampar, kärlväxter med mera är beroende av att öppna gräsmarker bevaras för att de ska förekomma i livskraftiga populationer i Sverige (Artdatabanken, 2020). De ”typiska arter” som inventeras i denna inventering indikerar gynnsam bevarandestatus av biotopen (Artdatabanken, 2007).

Tabell 1 Redovisning av vilka Natura 2000 områden som ingått, dess SE kod samt naturtypen.

Natura 2000 område	SE kod	Naturtyp
Mannagården	0420314	4030
Hallabäckens dalgång	0430105	6230

Metod

Inventeringen gjordes enligt Naturvårdsverkets manual (Manual för uppföljning i betesmarker och slätterängar i skyddade områden UF-06) med 50 provpunkter i de delområden som är klassade som naturtyp 4030. Uppdraget omfattar dock bara avsnitt 3.7 (igenväxningsvegetation) samt 3.14 (Typiska och egna indikatorarter samt negativa indikatorarter – kärlväxter).

Inventeringen utfördes efter gridmetoden enligt undersökningstyp ”Förekomst av kärlväxter, mossor och lavar, grid- och adaptiv stickprovsmetod” som finns beskriven i Manual för uppföljning i betesmarker och slätterängar, version 5.0 (Naturvårdsverket, 2010).

Metoden innebär att ett stickprov bestående av 54 provytor per område slumpas ut med jämn fördelning via ett script i skötsel-DOS, se bilaga 2 och 4. Typiska arter för samtliga naturtyper av gräsmarker och negativa indikatorarter mäts i samma provytor. Varje provyta är 0,25 m² och utgörs av en rutram med en sida på 0,5 m. Typiska arter för den aktuella naturtypen benämns i resultatet som "typiska arter", medan typiska arter för övriga naturtyper benämns som "övriga arter".

Inventeringen omfattar också igenväxningsvegetation med buskar och småträd. I rutor på 5 x 5 meter räknas alla buskar eller småträd mindre än 0,25 m² med höjd 0,3-3 meter räknas, med undantag för olika arter björnbär där alla höjder mäts. Enheten som räknas är antal buskar. Uppföljning av igenväxningsvegetation kan även göras i samband med uppföljning av typiska arter då analys av 0,25 m² provytor görs. I detta sammanhang noteras endast förekomst av buskar och småträd.

I uppdraget ingick även att lämna över inventeringsprotokoll samt en artlista i senaste versionen av Artportalens excellfil. Rödlisterkategori angav efter "Rödlisterade arter i Sverige 2020, Artdatabanken, SLU, Uppsala.

Resultat

MANNAGÅRDEN SE 0420314

Området inventerades 26-27 juni 2021 (före restaureringsåtgärder) av BioPrio AB för Länsstyrelsen Skånes räkning.

En ruta ströks pga att sten och resultatet har analyserats på 53 provrutor.

Medelantalet typiska arter för naturtyp 4030 per provyta var 1,08 +/- 1,25 (medel plus 95 % konfidensintervall). Med typisk art menas en typisk art för den aktuella naturtypen 4030. 49 % av inventeringsrutorna innehöll en eller flera typiska arter.

Övriga arter, dvs typiska arter för övriga naturtyper (gräs och slättermark) per provyta var 0,60 +/- 0,92. 36 % av provytorna innehöll en eller flera övriga arter.

Medelantalet negativa arter per provyta var 0,49 +/- 0,54. 49 % av provytorna innehöll en eller flera negativa arter.

Tabell 1. Artlista över samtliga arter som observerades i provytorna i Mannagården samt deras benämning (N=53). "Typisk art" är en typisk art för den aktuella naturtypen 4030, "övrig art" är typiska arter för övriga naturtyper och "negativ art" är ohävdarter.

Svenskt namn	Benämning	Antal provytor
Borsttåg	Typisk art	1
Knägräs	Typisk art	7
Hirsstarr	Typisk art	1
Knippfryle	Typisk art	21
Pillerstarr	Typisk art	1
Slättergubbe	Typisk art	2
Stenmåra	Typisk art	19
Blåbär	Övrig art	1
Gråfibbla	Övrig art	17
Lingon	Övrig art	6
Ljung	Övrig art	8
Knapptåg	Negativa arter	1
Skräppa	Negativa arter	25

Igenväxningsvegetation av buskar och småträd

48 % (N=53) av de mindre provytorna (samma ytor som kärlväxtinventering) innehöll igenväxningsvegetation i form av buskar eller småträd.

Nästan hälften av de större provytorna för buskar innehöll buskar, björnbär eller mindre träd, medel 47,9 +/- 32,8.

HALLABÄCKENS DALGÅNG SE

Området inventerades 26-27 juni 2021 (före restaureringsåtgärder) av BioPrio AB för Länsstyrelsen Skånes räkning.

Resultaten har analyserats på 50 provrutur.

Medelantalet typiska arter för naturtyp 6230 per provyta var 0,10 art \pm 0,36 (medel plus 95 % konfidensintervall). Med typisk art menas en typisk art för den aktuella naturtypen 6230. 8 % av inventeringsrutorna innehöll en eller flera typiska arter.

Inga övriga arter, dvs typiska arter för övriga naturtyper (gräs och slättermark) återfanns inom provytorna.

Medelantalet negativa arter per provyta var 1,58 \pm 1,05. 80 % av provytorna innehöll en eller flera negativa arter, vanligast var älgört.

Tabell 2. Artlista över samtliga arter som observerades i provytorna i Hallabäckens dalgång samt deras benämning (N=50). "Typisk art" är en typisk art för den aktuella naturtypen 4030, "övrig art" är typiska arter för övriga naturtyper och "negativ art" är ohävsarter.

Svenskt namn	Benämning	Antal provytor
Revfibbla	Typisk art	1
Svartkämpar	Typisk art	3
Brännässla	Negativ art	8
Hundkex	Negativ art	1
Knapptåg	Negativ art	1
Rörflen	Negativ art	13
Skräppa	Negativ art	14
Vass	Negativ art	2
Veketåg	Negativ art	10
Älgört	Negativ art	30

Igenväxningsvegetation av buskar och småträd

Igenväxningen av buskar och småträd var liten, endast 2 % (N=1) av småytorna hade buskar/småträd. I de större buskytorna fanns dock buskar/småträd i 24 % av rutorna, men tätheten var endast fläckvis hög (medel 1,5 träd/buskar \pm 4,12, N=50).

Diskussion och slutsatser

Mannagården

Mannagården har på grund av otillräcklig hävd vuxit igen under lång tid, främst med björnbär, björksly och al. Täckningsgraden av buskar och småträd var stor i området med provytor där nästan hälften av provytorna innehöll buskar eller småträd. Även negativa arter som skräppa förekom i nästan hälften av provytorna.

Trots igenväxningen finns på naturtypen torra hedar (4030) fortfarande en fåtal av de typiska arterna för naturtypen kvar. Sju av totalt 19 typiska arter för naturtyp 4030 hittades i provytorna, dock var antalet litet förutom för knippfryle och stenmåra.

Största hotet mot naturtypens hävdgynnade kärlväxter är igenväxningen av marken. Då igenväxningen i princip enbart består av björnbär, björksly och aluppslag bör restaurering fokusera på att få bort dessa uppslag. I den mån det finns blommande och bärande buskar bör dessa sparas i en låg täckningsgrad.

Hallabäckens dalgång (Åvarps fälad)

Det delområde i Natura 2000-området Hallabäckens dalgång som har inventerats ingår i naturreservatet Åvarps fälad. Det består av ett område av gammal ängsmark som har varit uppodlad under 1900-talet men betats de senaste årtionden. Kustgentiana (EN) har observerats senast 2008 på denna lokal.

Det är idag klassat som naturtypen xx (6230) men få typiska arter för denna naturtyp hittades i provytorna. Desto mer vanliga var negativa arter som förekom i 80 % av provrutorna, främst skräppa, veketåg och älgört. Området är fuktigt och översvämmas tidvis av Vegeå som rinner längs kanten av området.

För att återfå en typisk kärlväxtflora för naturtypen Artrika stagg-gräsmarker på silikatsubstrat (6230) krävs eventuellt att förutom röjning av igenväxning och negativa arter en insådd av växter. Detta kan ske med exempelvis höhantering från närliggande marker.

Referenser

Artdatabanken SLU. (2007). *Typiska arter och kriterier för dessa*.

Artdatabanken SLU. (2020). *Tillstånd och trender för arter och deras livsmiljöer – rödlistade arter i Sverige 2020*.

Jordbruksverket. (2017). *Ängs- och Betesmarksinventeringen Metodik för inventering från och med 2016*.

Naturvårdsverket. (2010). *Manual för uppföljning av betesmarker och slåtterängar i skyddade områden*.

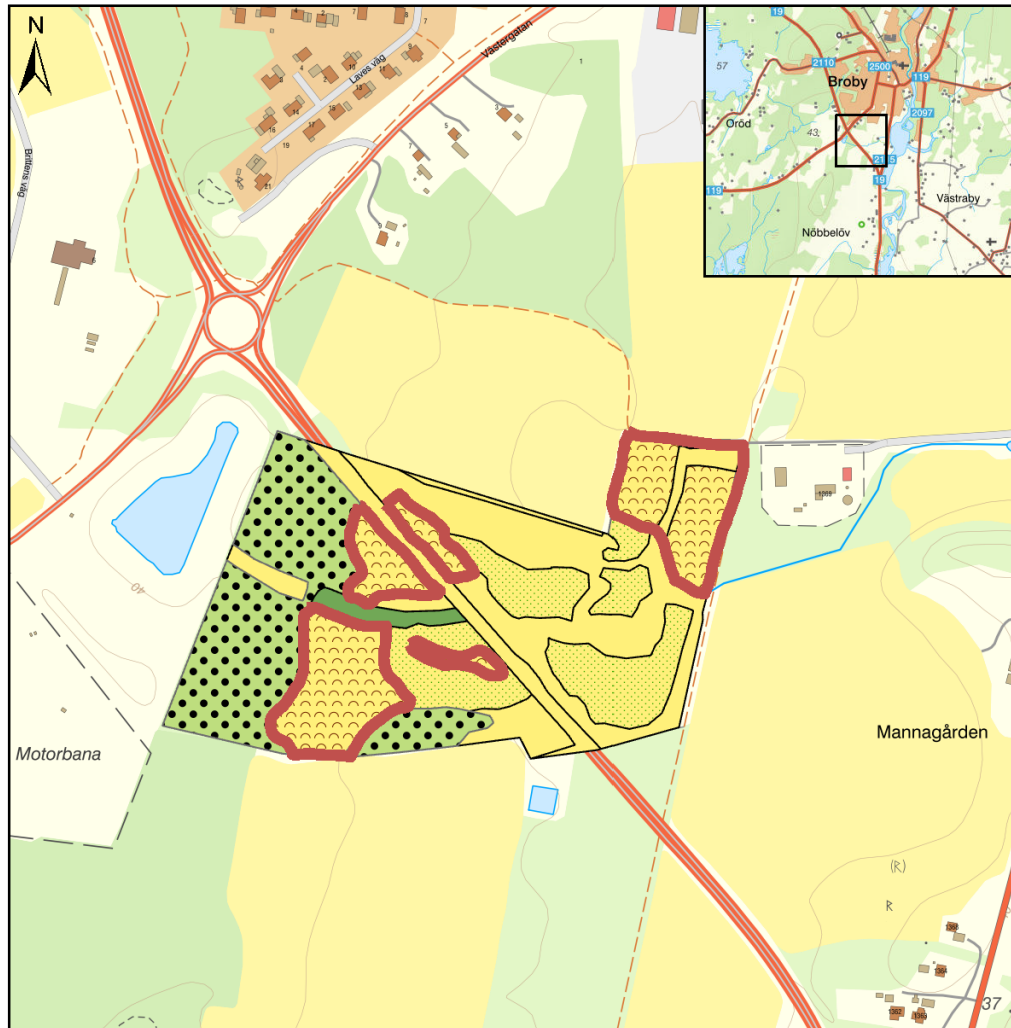
Bilaga 1. Översiktskarta över Mannagården Se 0420314



Länstyrelsen
Skåne

Mannagården

2023-03-29



Teckenförklaring

1:5 000

0 0,05 0,1 0,2 Km

Ritade linjer

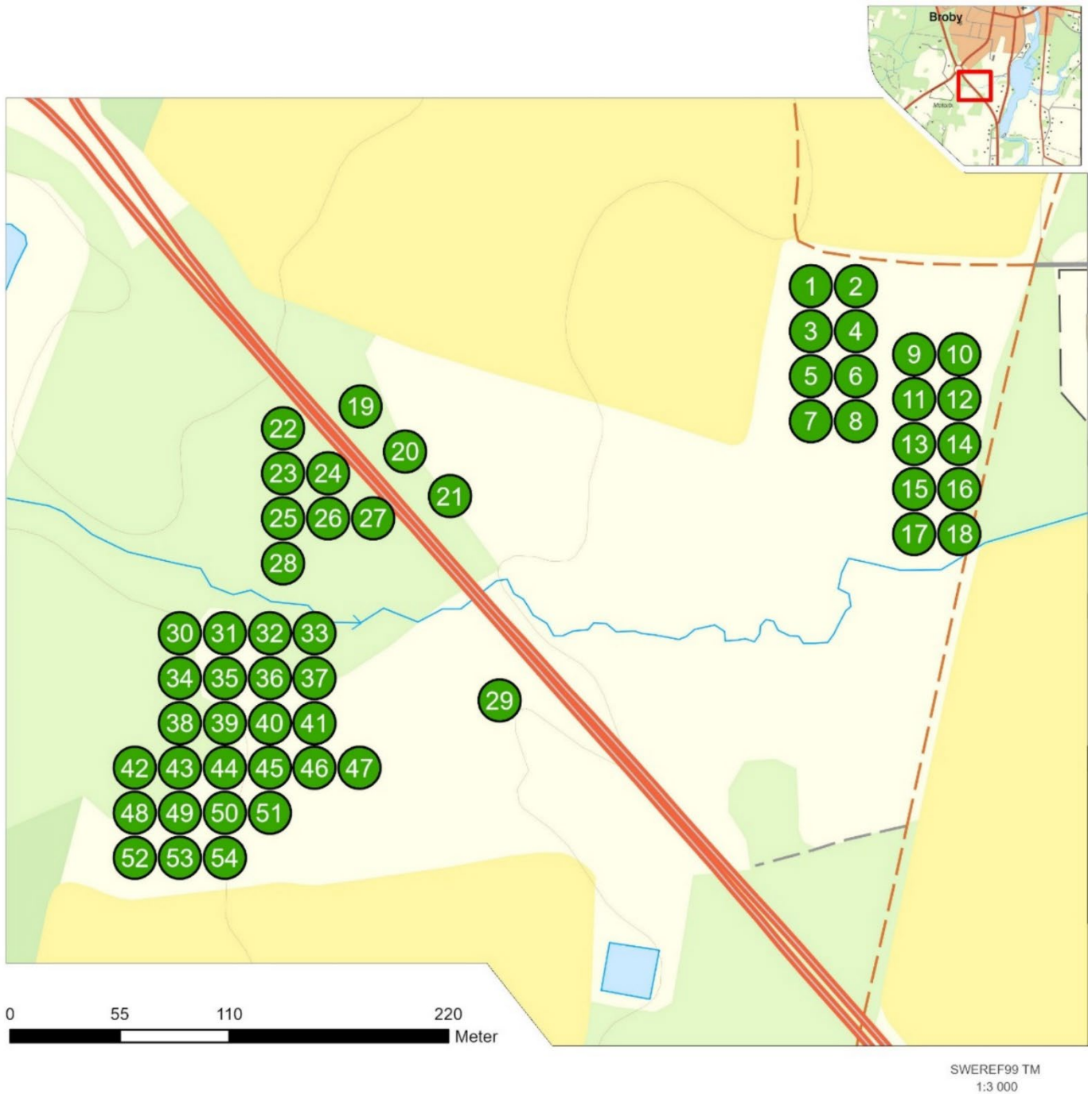
— Inventeringsområde

NV Naturtypskartan NNK Yta

- 4030 - Torra hedar
- 6230 - Stagg-gräsmarker
- 6911 - Öppen kultiverad betesmark
- 6917 - Betad skog
- 6930 - Åkermark
- 6960 - Öppen icke-natura naturtyp
- 9071 - Träcklädd betesmark, ekhagar
- 9925 - Icke-natura skog på fuktig/blöt mark

©Lantmäteriet Geodatasamverkan

Bilaga 2. Provytor i Mannagården



Natura 2000-område Mannagården SE0420314
 Inventeringsdatum 26-27 juni 2021

ID	PROVPUNKT X koordinat	PROVPUNKT Y koordinat	Naturtyp	Typiska arter	Övriga arter	Negativa arter
1	441987	6233521	4030			
2	442010	6233521	4030	Knägräs, Knippfryle, Stenmåra	Gråfibbla, Ljung	
3	442032	6233521	4030			
4	442055	6233521	4030			
5	441987	6233499	4030			Skräppa
6	442010	6233499	4030	Knippfryle, Stenmåra	Gråfibbla	Skräppa
7	442032	6233499	4030	Knägräs, Knippfryle, Stenmåra	Gråfibbla, Ljung	
8	442055	6233499	4030			
9	441987	6233476	4030			Skräppa
10	442010	6233476	4030			Skräppa
11	442032	6233476	4030	Stenmåra	Gråfibbla	
12	442055	6233476	4030	Knägräs, Knippfryle, Stenmåra	Gråfibbla	
13	441965	6233453	4030			
14	441987	6233453	4030			
15	442010	6233453	4030	Knippfryle, Stenmåra		Skräppa
16	442032	6233453	4030	Knägräs, Knippfryle, Stenmåra	Gråfibbla	
17	442055	6233453	4030	Knippfryle, Stenmåra	Gråfibbla, Ljung	Skräppa
18	442078	6233453	4030	Knägräs, Hirsstarr, Knippfryle, Stenmåra	Gråfibbla	
19	441965	6233431	4030			
20	441987	6233431	4030	Knippfryle, Stenmåra	Gråfibbla	Skräppa
21	442010	6233431	4030	Knippfryle		Skräppa
22	442032	6233431	4030	Knippfryle, Stenmåra		
23	441965	6233408	4030			Skräppa
24	441987	6233408	4030			Skräppa
25	442010	6233408	4030			Skräppa
26	442078	6233635	4030			
27	442100	6233612	4030	Knippfryle, Slåttergubbe, Stenmåra		
28	442123	6233590	4030	Knägräs, Knippfryle, Slåttergubbe, Stenmåra	Gråfibbla, Lingon	
29	442304	6233695	4030			Skräppa
30	442327	6233695	4030			
31	442304	6233673	4030	Knippfryle, Stenmåra	Blåbär, Gråfibbla, Lingon	
32	442327	6233673	4030			Skräppa
33	442304	6233650	4030	Knippfryle, Slåttergubbe, Stenmåra	Gråfibbla, Lingon, Ljung	Skräppa
34	442327	6233650	4030	Stenmåra	Gråfibbla	
35	442304	6233628	4030	Knägräs, Slåttergubbe, Stenmåra	Lingon, Ljung	
36	442327	6233628	4030			
37	442356	6233661	4030	Knippfryle, Stenmåra	Gråfibbla, Lingon, Ljung	Skräppa
38	442378	6233661	4030	Knippfryle		Skräppa
39	442356	6233639	4030	Knippfryle, Stenmåra	Gråfibbla	
40	442378	6233639	4030	Knippfryle, Stenmåra	Gråfibbla, Ljung	
41	442356	6233616	4030			Skräppa
42	442378	6233616	4030			Skräppa
43	442356	6233594	4030	Knippfryle		Skräppa
44	442378	6233594	4030			
45	442356	6233571	4030			Skräppa
47	442148	6233487	4030	Knippfryle		Skräppa, knapptåg
48	442039	6233624	4030			Skräppa

49	442039	6233601	4030			
50	442062	6233601	4030			Skräppa
51	442039	6233579	4030			
52	442062	6233579	4030	Pillerstarr	Gråfibbla	
53	442084	6233579	4030			Skräppa
54	442039	6233556	4030	Borstståg		Skräppa

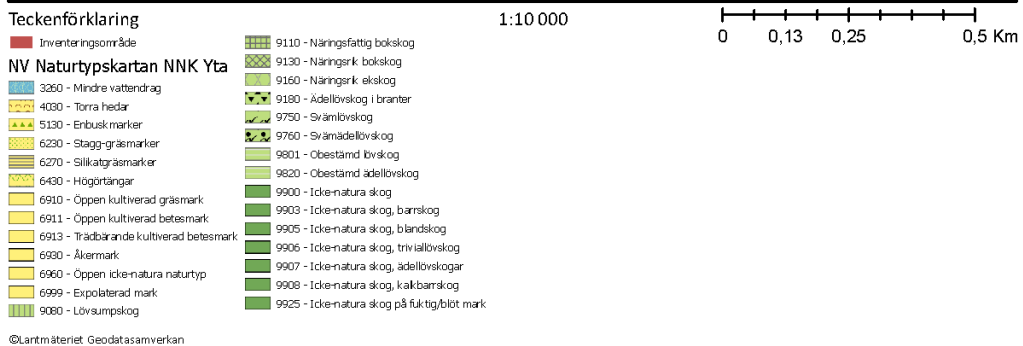
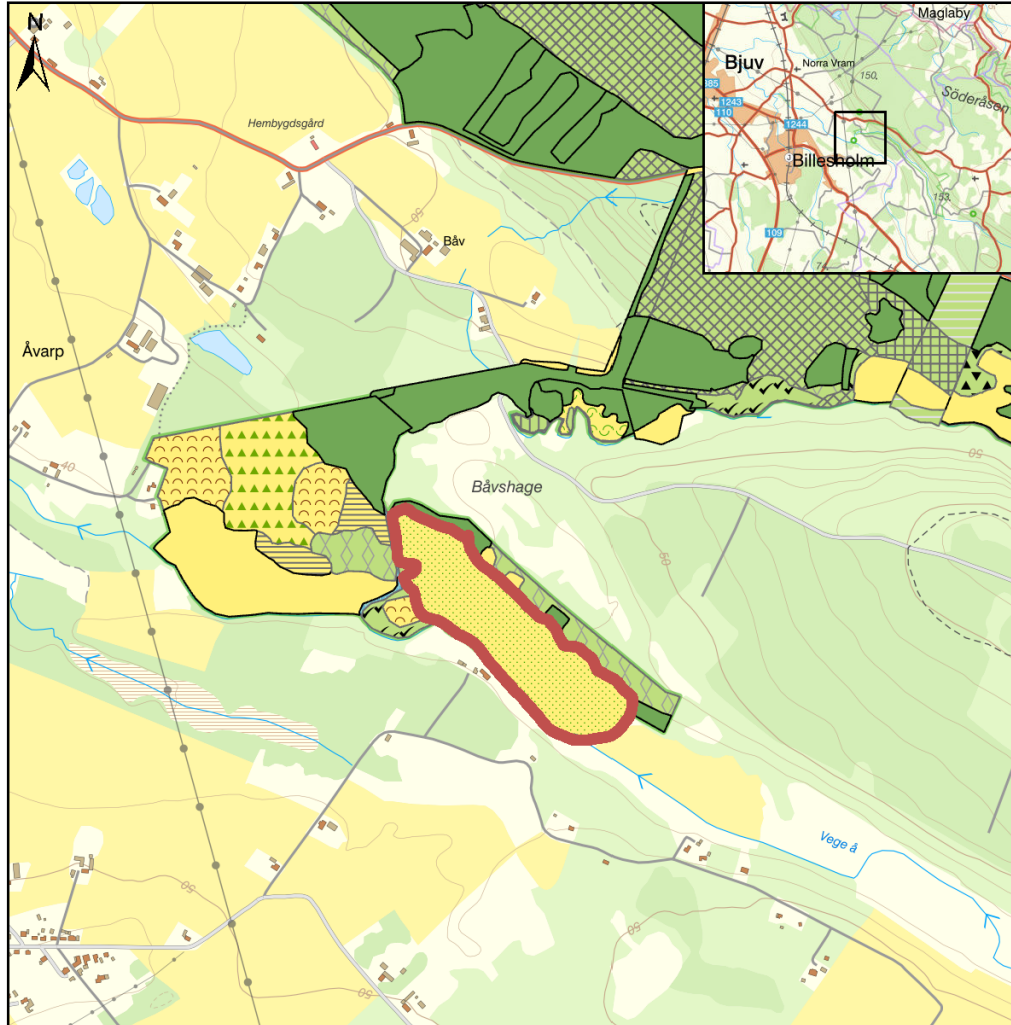
Bilaga 3. Översigtskarta över Hallabäckens dalgång SE 0430105



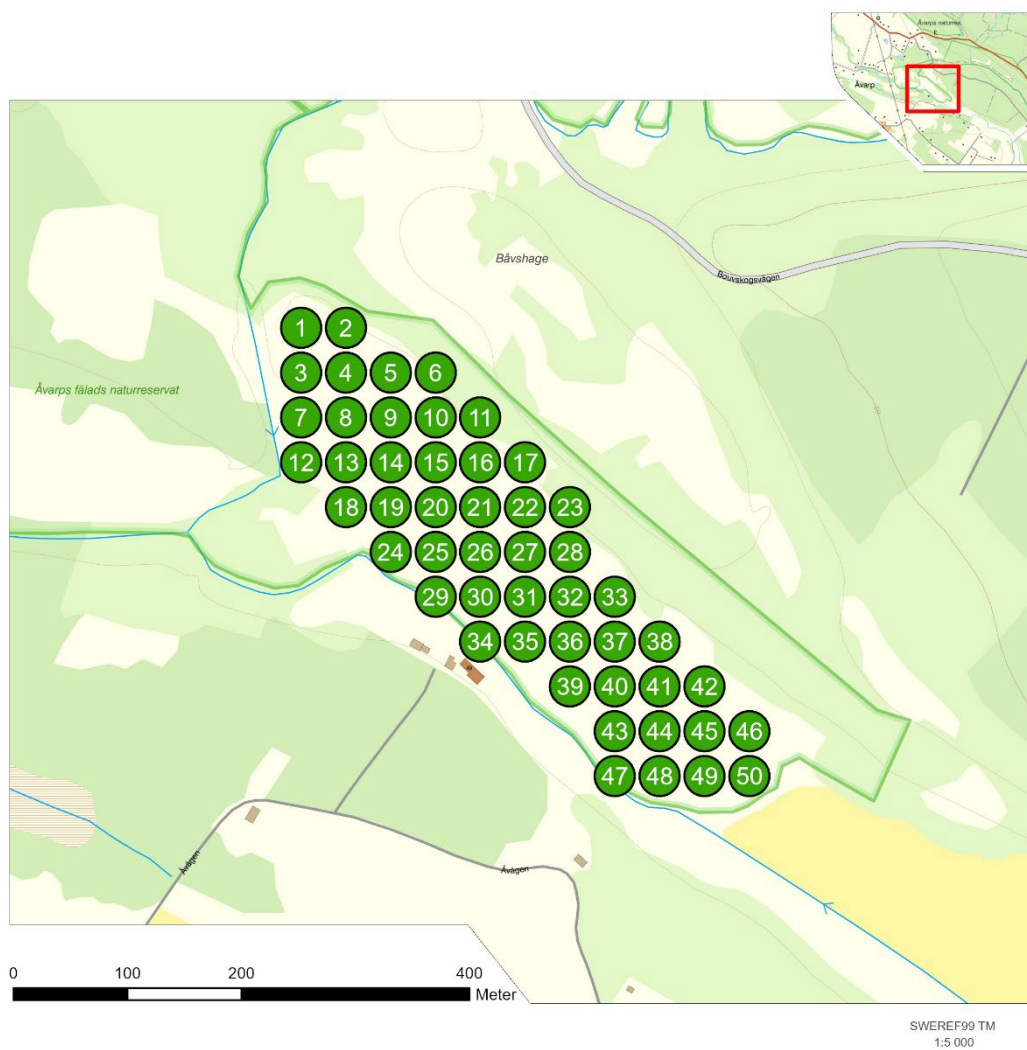
Länstyrelsen
Skåne

Hallabäckens dalgång - Åvarps fälad

2023-03-29



Bilaga 2. Provytor i Mannagården



Tabell 4. Rådata för inventeringen i Hallabäckens dalgång

Natura 2000-område Hallabäckens dalgång SE0420314
 Inventeringsdatum 26-27 juni 2021
 Inventerare: Bio Prio Ab

ID	PROVPUNKT X koordinat	PROVPUNKT Y koordinat	Naturtyp	Typiska arter	Negativa arter
1	376512	6214992	6230		älgört
2	376551	6214992	6230		veketåg
3	376512	6214953	6230		
4	376551	6214953	6230		skräppa, älgört
5	376591	6214953	6230		veketåg, älgört
6	376630	6214953	6230		älgört
7	376512	6214914	6230		
8	376551	6214914	6230		älgört
9	376591	6214914	6230		veketåg, älgört
10	376630	6214914	6230		veketåg, älgört
11	376669	6214914	6230		
12	376512	6214874	6230		
13	376551	6214874	6230		skräppa, älgört
14	376591	6214874	6230		rörflen, skräppa
15	376630	6214874	6230		rörflen, skräppa, veketåg, älgört
16	376669	6214874	6230		rörflen, veketåg, älgört
17	376709	6214874	6230	revfibbla, svartkämpar	veketåg, älgört
18	376551	6214835	6230	svartkämpar	veketåg, älgört
19	376591	6214835	6230		skräppa, älgört
20	376630	6214835	6230		skräppa, älgört
21	376669	6214835	6230		älgört
22	376709	6214835	6230		rörflen, älgört
23	376748	6214835	6230		
24	376591	6214795	6230		
25	376630	6214795	6230		skräppa
26	376669	6214795	6230		älgört
27	376709	6214795	6230		skräppa
28	376748	6214795	6230		rörflen, veketåg
29	376630	6214756	6230		skräppa, vass
30	376669	6214756	6230	svartkämpar	
31	376709	6214756	6230		skräppa, älgört
32	376748	6214756	6230		brännässla, veketåg, älgört
33	376787	6214756	6230		rörflen, älgört
34	376669	6214717	6230		brännässla, hundkex, vass
35	376709	6214717	6230		skräppa, älgört
36	376748	6214717	6230		brännässla, veketåg, älgört
37	376787	6214717	6230		rörflen, älgört
38	376827	6214717	6230		rörflen, veketåg, älgört
39	376748	6214677	6230		brännässla, rörflen, skräppa, älgört
40	376787	6214677	6230		älgört
41	376827	6214677	6230		rörflen, älgört
42	376866	6214677	6230		rörflen, älgört
43	376787	6214638	6230		rörflen, skräppa
44	376827	6214638	6230		brännässla

45	376866	6214638	6230		
46	376905	6214638	6230		brännässla, knapptåg, älgört
47	376787	6214599	6230		skräppa
48	376827	6214599	6230	svartkämpar	
49	376866	6214599	6230		brännässla, älgört
50	376905	6214599	6230		brännässla, älgört



Länsstyrelsen
Skåne

www.lansstyrelsen.se/skane