

Datum
2022-09-12

Dnr
512-43778-2022



Ändringshistorik

Datum	Version	Ändrad av	Ändringar
20220912	1	Miguel Jaramillo	Skapat dokument

Restaureringsplan för N2000-området Väsby hage inom projektet LIFE RestoRED

LIFE19 NAT/SE0110112

Summary

This document provide a brief overview of the actions that will take place in the LIFE RestoRED project at the N2000 site SE0110112, Väsby Hage. Väsby hage is a relatively large nature reserve with an interesting mosaic of open and wooded pastures. It is well-known for the species-rich grasslands and the old oaks that characterize the wooded pastures. The site also contains grazed western taiga and a small hay meadow. The wooded pastures (9070) are dominated by oaks in different age categories, but part of them are heavily overgrown due to former insufficient management.

Location of different actions can be seen in the maps in this document.

Om Projektet

Projektet LIFE RestoRED arbetar med att restaurera skötselkrävande naturtyper, mestadels betesmarker och slåtterängar. Arbetet utförs inom N2000-områden under åren 2021 till 2027. Naturtyperna som restaureras finns med på den rödlista för naturtyper som EU tagit fram. Arbetet som omfattas av den här restaureringsplanen utförs av Länsstyrelsen i Stockholm. Läs mer om projektet på webbplatsen www.liferestored.se.

Uppgifter om området

Natura 2000-område: SE0110112 Väsby hage

Naturresevat: Väsby hage

Län: Stockholm

Kommun: Ekerö

Förvaltare/kontaktperson på Länsstyrelsen: Hanna Williamsson.

Koordinater för restaureringsområde: SWEREF : 6587338.567, 643797.443.

Viktiga kontaktpersoner/organisationer i N2000-området: Hanna Williamsson.

Beskrivning av objektet

Natura 2000-området Väsby hage ligger på Munsös västra sida vid Mälaren, Ekerö kommun. Området och dess omgivande marker uppvisar ett ålderdomligt kulturlandskap, som till del är under igenväxning.

Inom Natura 2000-området finns sammanhängande hagmarker med vidkroniga ekar, som ger området dess karaktär. Området växlar mellan öppna ängs- och betesmarker och slutna skogspartier som utgörs av ädellövskog respektive barrskog. Kartor från 1600-talet över byn Väsby visar att området då brukades som slättermark. När man på 1800-talet började odla upp delar av dessa ängar upphörde ängshävden och området blev betesmark. Bete i den östra delen av reservatet upphörde vid mitten av 1950-talet och området har därefter vuxit igen till slutna skog. Efter 2009 har betet återupptagits och successiva utglesningar för att gynna de äldre ekarna har utförts. En mindre del av Väsby hage sköts fortfarande som slätteräng. Betesmarkerna hyser ett stort antal grova lövträd, främst ek, som ger livsrum åt en stor mängd vedlevande organismer.

Väsby hage var länge en känd lokal för den i länet idag utgångna gullvivefjärilen. Med rätt skötsel, som gynnar gullvivorna, så är förhoppningen att området även i framtiden skall bli lämpligt för arten.

Syfte och mål med åtgärderna i projektet

I det här området ska naturtyperna 9070 ges en stärkt ekologisk status genom att betesmarker med ädellövträd med ek restaureras.

Vid slutet av projektet ska 24,7 hektar ha restaurerats till trädklädd betesmark. Ett relativt glest bestånd av ek, vildapel, hassel, ask, och hagtornbuskar ska dominera i det restaurerade området och betespräglade arter ska åter utvecklas i fältskiktet. Partier med äldre asp och gran ska tills vidare lämnas relativt orörda. Den framtida skötsel av området ska främst vara bete. I syfte att öka betetrycket kommer den aktuella fållindelningen att justeras.

Allmänheten och sakägare ska ha fått kunskap om projektet genom skyltning.

Tabell 1 Naturtyper som omfattas av projektåtgärder

Naturtypskod	Natura 2000 naturtyp (namn)	Areal (ha)
9070	Väsby Hage	24,7

Åtgärder som är aktuella i N2000-området Väsby Hage

Tabell 2 Planerad omfattning. . Nytt värde anger förändringar jämfört med ansökan

Action	Namn	Längd (m)	Area (ha)	Antal	Nytt värde
C1.1	Röjning och avverkning		24,7		
C2.1	Stängsling	1417		1	
D1	Fotodokumentation			1	
D2.1	Uppföljning av naturtyper			1	
D5.3	Planering och utvärdering av skapande av död ved			1	
D5.2	Planering och utvärdering av åtgärder för pollinerare			1	
E1.1	Obligatorisk projektskytt			2	

Beskrivning av åtgärderna

Action C1.1 Röjning och avverkning

Möjlig tidsperiod: 2021-03-01-01 till 2026-12-31.

Genomförs: 2022-2026.

Beskrivning: Restaurering av ca 24 ha i varierande grad av igenväxning. Målbilden är att återskapa ett område som det såg ut fram till 1950-talet i form av öppna och betade partier med ek och andra ädellövträd som dominerande trädarter. Partier där äldre individer av gran, asp dominerar lämnas relativt orörda med undantag av bortröjning av unga individer. Äldre hasselbuskar lämnas kvar. Ung hassel kommer däremot att röjas bort främst i de partier med äldre ek. I de sydöstra delarna gallras unga och täta ekbestånd i syfte att utveckla vidkroniga och solitära träd. I samband med avverkningen kommer även utvalda ekar att topphuggas eller veteraniseras för att skapa variation i trädskiktet samt för att skapa död ved. Generellt innebär åtgärderna att bärande buskar/träd ska vara kvar men främst kommer äldre individer av vildapel, hagtorn och rönn samt till viss del slån att gynnas. I samband med att ek och andra träd avverkas kommer faunadepåer att skapas för att gynna insektsfaunan.

Action C2.1 Stängsling

Möjlig tidsperiod: 202-03-01 till 2025-03-31.

Genomförs: 2024-04-01.

Beskrivning: Stängsel sätts upp enligt karta. I grova drag innebär stängslingen att restaurerade maker inom LIFE-RestoRED kommer att sambetas med intilliggande barrskog. Barrskogen ska efter restaurering innehålla mer luckor och gläntor och marken delvis störd av djurens ramp.

Action D1.Fotopunkter

Möjlig tidsperiod: 2021-03-01 till 2026-12-31.

Genomförs: Vår 2022 samt vår 2023.

Beskrivning: För att dokumentera effekten av restaureringsåtgärderna kommer foton att tas på strategiska platser före restaureringsåtgärder och efter genomförda åtgärder. Fotopunkterna finns utmärkta på karta nedan.

Fotodokumentation sker också under genomförandet av projektet och publiceras som en enkel rapport på projektets webbplats www.liferestored.se.

Action D2.1 Utvärdering av bevarandestatus för naturtyper

Möjlig tidsperiod: 2026-03-01 till 2027-02-28.

Genomförs: 2025-2026.

Beskrivning: Efter genomförd restaurering ska en bedömning göras om statusen för de naturtyper som restaurerats har förbättrats. Bedömningen sker genom observationer på plats och kan genomföras av den som ansvarat för restaureringen, eller en särskild inventerare. Data från genomförda inventeringar av arter och naturtyper används också som underlag för bedömningen. Bedömningen kommer slutligen att registreras i Naturvårdsverkets databas NNK.

Action D5.2 Planering och utvärdering av åtgärder för pollinerare

Möjlig tidsperiod: 2021-03-01 till 2026-12-31

Genomförs: sommar 2022 och 2023.

Beskrivning: I samband med restaureringsåtgärder kommer särskild hänsyn tas till pollinerarnas framtida miljö. Vid restaureringen kommer till exempel bryn att göras flikiga och blommande buskar att friställas. Gläntor skapas för att skapa varma rum inom området. Åtgärderna finns utmärkta på karta nedan. För planeringen av pollinerarnas miljö har projektets receptsamling för möjliga åtgärder använts och efter genomförd restaurering kommer insatsen att utvärderas och dokumenteras i projektets databas.

Resultaten kommer publiceras på projektets webbplats www.liferestored.se och på Länsstyrelsens webbplats www.lansstyrelsen.se/stockholm.

Action D5.3 Planering och utvärdering av skapande av död ved

Möjlig tidsperiod: 2023-03-01 till 2026-12-31.

Genomförs: 2023.

Beskrivning: I samband med avverkning av träd inom action C.1 kommer död ved att skapas. Flera faunadepåer kommer skapas av nedtaget virke, i första hand av de grövsta stammarna. Flera högstubbar kommer skapas och träd kommer att ringbarkas. För planeringen av vilken död ved som ska skapas har projektets checklista använts och efter genomförd avverkning kommer insatsen att utvärderas och dokumenteras i projektets databas.

Action E1.1 Obligatorisk projektskylt

Möjlig tidsperiod: 2021-03-01 till 2026-12-31.

Genomförs: 2022.

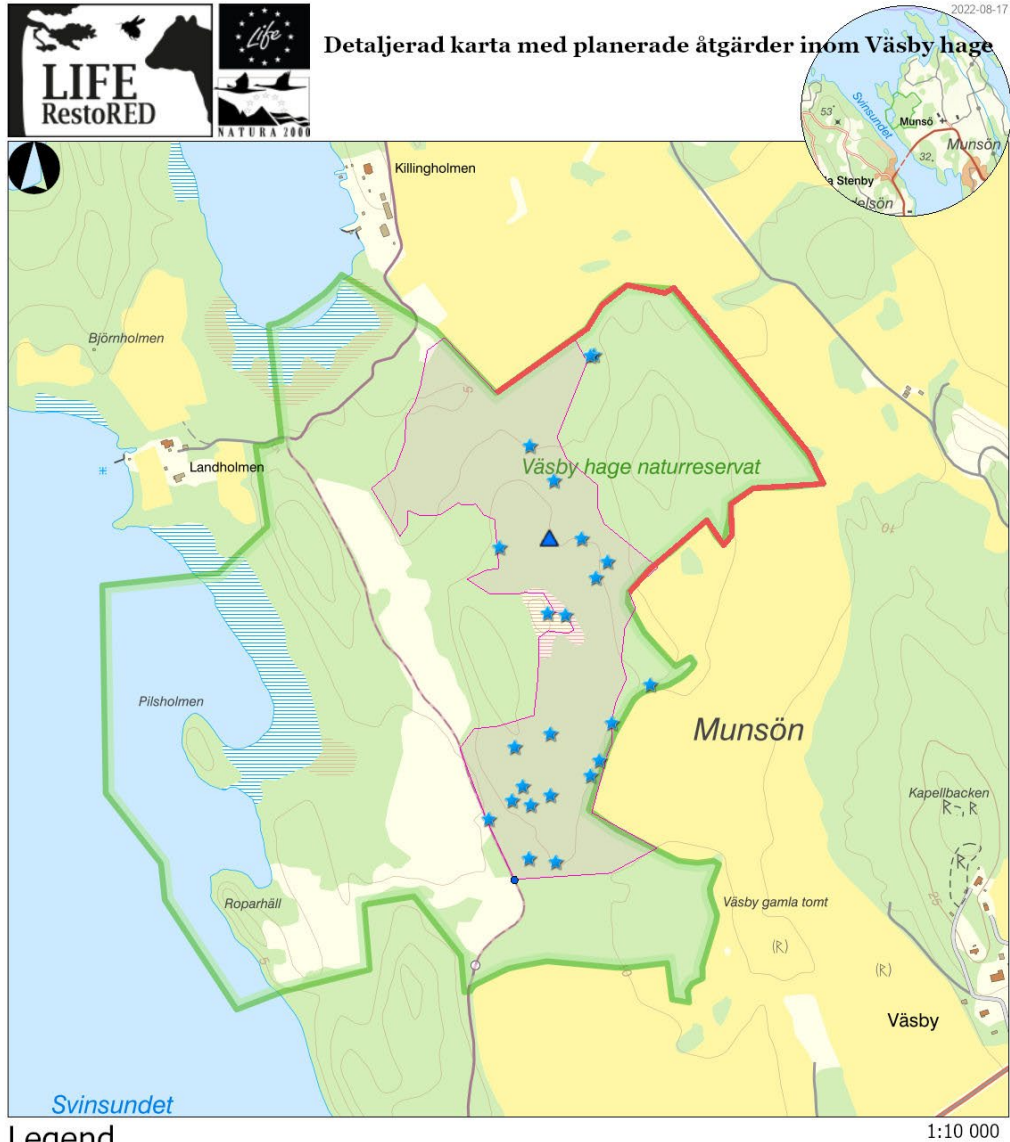
Beskrivning: En skylt som beskriver projektet kommer att tillverkas och sättas upp inom området. Förslagen placering finns på bild 2 .

Kartor

Bild 1 Översiktskarta



Bild 2 Detaljkarta, åtgärder som genomförs i projektet är synliga



LIFE-programmet

Den här restaureringsplanen har producerats med stöd av Europeiska kommissionens LIFE-program. Ståndpunkter och faktainnehåll representerar projektet LIFE RestoRED och representerar inte nödvändigtvis Europeiska kommissionens eller byrån CINEAs uppfattning eller ståndpunkt. Läs mer om LIFE-programmet på EU-kommissionens webbplats : <https://ec.europa.eu/easme/en/life>