



Ändringshistorik

Datum	Version	Ändrad av	Ändringar
2023-03-27	1		Sari Roponen

Restaureringsplan för N2000-området Tåkenön inom projektet LIFE RestoRED **LIFE19 NAT/SE000172**

Summary

This document provides a brief overview of the measures that will take place in the LIFE RestoRED project at the N2000 site Tåkenön. Location of different actions can be seen in the maps in the end of this document.

Om Projektet

Projektet LIFE RestoRED arbetar med att restaurera skötselkrävande naturtyper, mestadels betesmarker och slåtterängar. Arbetet utförs inom N2000-områden under åren 2021 till 2027. Naturtyperna som restaureras finns med på den rödlista för naturtyper som EU tagit fram. Arbetet som omfattas av den här restaureringsplanen utförs av Länsstyrelsen i Södermanlands län. Läs mer om projektet på webbplatsen [Startsida - LIFE RestoRED](#)

Uppgifter om området

Natura 2000-område: SE0220150 Tåkenön

Naturresevat: (på gång)

Län: Södermanlands län

Kommun: Katrineholm

Förvaltare/kontaktperson på Länsstyrelsen: Sari Roponen

Koordinater för restaureringsområde: 33V 545527 6561243 UTM

Beskrivning av objektet

Tåkenön ligger i östra delen av södra Hjälmarren. Tåkenön har historiskt präglats av fåboddrift och är kanske det bästa exemplet av denna brukningstradition i länet. Spår av det gamla fåbodslandskapet finner man i form av ett stort antal träd med spår av lövtäkt samt några mindre ängar som hölls i hävd till en bit in på 1900-talet. Fåboddriften med mjölkhantering upphörde i slutet av 1870-talet. Slåttern och betet fortsatte dock även sedan mjölkhanteringen upphört och in på 1920-talet. En stor del av ön domineras av lövskog med en stor variation i arter. De dominerande trädslagen är ek, lind och ask. Men även klibbal, björk samt rönn förekommer rikligt. Buskskiktet är i vissa områden väl utvecklat med arter som hagtorn och vildapel. I Sydöst finns åkermark, slåttermark och beteshagar.

Syfte och mål med åtgärderna i projektet

I det här området ska naturtyperna Trädklädd betesmark 9070 och slåtterängar på låglandet 6510 ges en stärkt ekologisk status genom flertal olika restaureringsåtgärder. Båda naturtyperna ska gallras från igenväxningvegetation. På naturtypen slåtterängar på låglandet ska de gallrade träden stubbfräsas. Hela området ska stängslas på nytt och den gamla stängslen ska tas bort. Flertal stängselgenomgångar med självstängande grindar ska skapas för att underlätta tillgängligheten i området. Området kommer att betas och fortsatt hävd på området kommer att underlättas. En kaj och insamlingsfålla byggs också för en säkrare hantering av djuren. Alla åtgärder syftar till att gynna och behålla den biologiska mångfalden kopplad till hävdade marker.

Vid slutet av projektet ska 24,2 ha trädklädd betesmark 9070 restaurerats för skogsbete och 1,2 ha restaurerats till naturtyp 6510 slåtterängar på låglandet. Området ska också fått 1339 m nytt stängsel samt en inhägnad och en kaj. Tillgängligheten förbättrats genom att sex stängselgenomgångar byggts i det nya stängslet. Framtida skötsel av området ska vara ordnad genom miljöstödd. Allmänheten ska ha fått kunskap om projektet genom skyltning.

Tabell 1 Naturtyper som omfattas av projektåtgärder

Naturtypskod	Natura 2000 naturtyp (namn)	Areal (ha)
6510	Slåtterängar i låglandet	1,2
9070	Trädklädd betesmark	24,2

Åtgärder som är aktuella i N2000-området Tåkenön

Tabell 2 Planerad omfattning

Action	Namn	Längd (m)	Area (ha)	Antal
C1.1	Röjning och avverkning		24,2	
C1.2	Restaureringsbete		24,2	
C1.3	Restaureringsslätter		1,2	
C1.5	Stubbfräsning		1,2	
C2.1	Stängsling	1339		
C2.2	Borttagande stängsel	869		
C2.3	Specialkonstruktion (kaj och insamlingsfälla)			2
C2.4	Stängselgenomgång			6
D1	Fotodokumentation			1
D2.1	Uppföljning av naturtyper			1
D5.2	Planering och utvärdering av åtgärder för pollinerare			1
D5.3	Planering och utvärdering av skapande av död ved			1
E1.1	Obligatorisk projektskytt			1

Beskrivning av åtgärderna

Action C1.1 Röjning och avverkning

Möjlig tidsperiod: 2021-03-01 till 2026-12-31

Genomförs: 2023-2025

Beskrivning:

Lövdominerade trädklädda betesmarker är en nationellt prioriterad naturtyp och restaurering av områden med 9070 är av stor regional betydelse. De skogsklädda betesmarkerna på Tåkenön är rika på lövträd och är säte för en hotad flora och fauna. Även naturtypen 6510 Slätterängar i låglandet är en starkt hotad naturtyp och är prioriterad både nationellt och regionalt. En restaurering av den, sedan slåttern upphörde, starkt igenväxta Burängen kommer att generera ett betydande mervärde för Tåkenöns långsiktiga bevarande.

Den preliminära planeringen är att gallringen ska utföras av öns arrendator, som kommer att gallra i etapper under flera års tid. Arbetet kommer utföras manuellt. Det är viktigt att avverka på slätterängen först eftersom det är planerat i projektet att slåttern ska pågå i tre år med projektmedel. Vissa år, när isen varken bär eller brister, kan tiden för gallring vara mycket begränsad och häckningstider begränsar gallringen ytterligare. Detta är viktigt att tänka till vid avtalsskrivningen och planeringen. De senare åren har ön varit speciellt svårtillgänglig under långa perioder enligt arrendatorn.

Åtgärden genomförs för att öka de biologiska värdena i ett skogsområde som sedan länge delvis är präglad av bete, men där framför allt ung hägg och andra trädslag har vuxit upp. De unga träden konkurrerar med äldre och biologiskt mer värdefulla träd och buskar i området och behöver därför begränsas. Skyddsvärda träd såsom ekar, lindar och hamlade träd friställs och ljusöppna gläntor/luckor öppnas runt dessa. Ett antal ersättningsträd lämnas kvar. Dödveddepåer ska lämnas inom området. Blommande/bärbärande buskar och träd behålls i möjligaste mån med tanke på att dessa är viktiga bl.a. för pollinatörer och fåglar.

I området med naturtypen trädklädd betesmark (9070) friställs större ekar och lindar och hägg och andra igenväxningsträd röjs bort. I området med naturtypen slätterängar på låglandet avverkas alla igenväxningsträd.

Action C1.2 Restaureringsbete

Möjlig tidsperiod: 2021-03-01 till 2027-08-31

Genomförs: 2023-2025

Beskrivning:

Områdets kärlväxtflora är betespräglad och fortsatt hävd behövs för dessa arter. Många av områdets rödlistade arter är knutna till de grova träden som finns i naturtypen och kräver att området hålls öppet med solexponerade gläntor. Arrendatorn har betesdjur både nöt och får och avtalet (3 år) kan skrivas med honom. Arrendatorn kan ordna transporten.

Action C1.3 Restaureringsslätter

Möjlig tidsperiod: 2021-03-01 till 2027-08-31

Genomförs: 2024-2026

Beskrivning:

Igenväxningen med sly är ett problem i området. Igenväxningen skuggar ljuskrävande slåttertrogynade arter av kärlväxter och mossor och som sin tur gynnar följearter så som bin och fjärilar.

Syftet med restaurering i området är att återskapa gynnsam bevarandestatus för det tidigare slåttrade området.

Slätter ska göras senast i slutet av juni. Efterbete ska ske i området. Enligt bevarandeplanet ska gräshöjden efter betessäsongens slut uppgå till högst 3-6 cm, beroende på markens fuktighet och grästillväxten under hösten. Marken är här relativt blöt.

Action C1.5 Stubbfräsning

Möjlig tidsperiod: 2021-03-01 till 2026-12-31

Genomförs: 2023/2024

Beskrivning:

Stubbar som blivit kvar efter avverkningen på planerad slätteräng ska fräsas bort. Materialet ska transporteras bort från platsen och eventuellt brännas. Syftet med åtgärden är att få

bort näringsämnen och stubbar som försvårar slätterarbetet. Detta för att återskapa gynnsam bevarandestatus av naturtypen 6510 Slätterängar på låglandet.

Action C2.1 Stängsling

Möjlig tidsperiod: 2021-03-01 till 2025-03-31

Genomförs: 2023

Beskrivning:

Äldre stängsel är av dålig kvalitet och behöver bytas ut för att möjliggöra bete på området. Uppsättning av klassiskt stängsel med 3 trådar. Dragningen är ca 1340 m. Ledhål och grindar placeras efter överenskommelse i fält. Röjning av stängselgata.

Action C2.2 Borttagande stängsel

Möjlig tidsperiod: 2021-03-01 till 2025-03-31

Genomförs: Första stängsel innan mars 2022. Arrendatorn kan börja med stängselborttagning troligen i mars (2022) beroende på väderförhållandena (tjäle).

I uppdraget ingår nedmontering och bortförsling av material som ingår i det gamla stängslet. Arrendatorn är villig att ta uppdraget. Det borte stängslet i norra sidan av ön är genomvuxen med ung häggsly och även större döda omkullfallna träd finns på stängslet och detta gör området är svårarbetat. Eventuellt behövs röjning för stängselgatan göras först innan man kan ta bort stängslet. Röjningsarbetet kommer att kräva många mantimmar.

Action C2.3 Specialkonstruktion

Möjlig tidsperiod: 2021-03-01 till 2025-03-31

Genomförs: 2022 (insamlingsfålla) 2023-2024 kaj

Beskrivning:

Uppförandet av en insamlingsfålla för djuren är nödvändig för att kunna upprätthålla bete på ön. Då betesdjur måste transporteras till och från ön vid betessäsongens början och slut är det nödvändigt att uppföra en kaj så att transporten, både för människor och djur, kan ske på ett säkert sätt.

En enkel insamlingsfålla med flyttbara metallgrindar önskas av arrendatorn och kan direktupphandlas.

Kajen planeras tillsammans med fastighetsförvaltningen som svarar för ritningar och tillståndsansökningar. Direktupphandling. Fältträff ska ske med arrendatorn och fastighetsägaren för synpunkter och önskemål.

Action C2.4 Stängselgenomgång

Möjlig tidsperiod: 2021-03-01 till 2025-03-31

Genomförs: 2023

Beskrivning: 6 stycken

I planering är det viktigt att stängselgenomgångarna placeras så att tillgängligheten till området gynnas på bästa sätt. Det är viktigt att diskutera detta med arrendatorn på ön. Stängselgenomgångarna ska vara funktionsanpassade dvs vi kommer att bygga självstängande grindar.

Action D1. Fotopunkter

Möjlig tidsperiod: 2021-03-01 till 2026-12-31

Genomförs: hösten 2021 och efter åtgärden

Beskrivning:

Beskrivning:

För att dokumentera effekten av restaureringsåtgärderna kommer foton att tas på strategiska platser före restaureringsåtgärder och efter genomförda åtgärder. Fotopunkterna finns utmärkta på kartan nedan (*publiceras senare*).

Fotodokumentation sker också under genomförandet av projektet och publiceras som en enkel rapport på projektets webbplats [Startsida - LIFE RestoRED](#)

Action D2.1 Utvärdering av bevarandestatus för naturtyper

Möjlig tidsperiod: 2026-03-01 till 2027-02-28

Genomförs: före och efter åtgärder 2026

Beskrivning:

Efter genomförd restaurering ska en bedömning göras om statusen för de naturtyper som restaurerats har förbättrats. Bedömningen sker genom observationer på plats och kan genomföras av den som ansvarat för restaureringen, eller en särskild inventerare. Data från genomförda inventeringar av arter och naturtyper används också som underlag för bedömningen. Bedömningen kommer slutligen att registreras i Naturvårdsverkets databas NNK.

Statusbedömning i 2023-02-02:

Naturtyp status Icke fullgod Natura-naturtyp

Målbild:

Förändring Faktiskt förändring av bevarandestatus/naturtypsareal

9070 **Trädklädd betesmark 24,2 ha**

6510 **Slåtterängar på låglandet 2,1 ha**

Action D5.2 Planering och utvärdering av åtgärder för pollinerare

Möjlig tidsperiod: 2021-03-01 till 2026-12-31

Genomförs:

I samband med restaureringsåtgärder kommer särskild hänsyn tas till pollinerarnas framtida miljö. Öppna örtrika gläntor kommer att tillskapas inom området. Särskild hänsyn för att blommande buskar och träd lämnas kvar kommer att tas vid gallringen. (*Åtgärderna finns utmärkta på kartor nedan, publiceras senare*).

För planeringen av pollinerarnas miljö har projektets receptsamling för möjliga åtgärder använts och efter genomförd restaurering kommer insatsen att utvärderas och dokumenteras i projektets databas.

Resultaten kommer publiceras på projektets webbplats [Startsida - LIFE RestoRED](#) och Länsstyrelsens webbplats www.lansstyrelsen.se/sodermanland

Action D5.3 Planering och utvärdering av skapande av död ved

Möjlig tidsperiod: 2021-03-01 till 2026-12-31

Genomförs:

Beskrivning:

I samband med avverkning av träd inom action C.1 kommer död ved att skapas. Högar med stockar och rishögar kommer att finnas inom området som faunadepåer. (*Åtgärderna finns utmärkta på kartor nedan, publiceras senare*). För planeringen av vilken död ved som ska skapas har projektets checklista använts och efter genomförd avverkning kommer insatsen att utvärderas och dokumenteras i projektets databas.

Action E1.1 Obligatorisk projektskylt

Möjlig tidsperiod: 2021-03-01 till 2026-12-31

Genomförs:

Beskrivning:

En skylt som beskriver projektets arbete kommer att sättas upp. Placeringen av skylten finns utmärkt på kartan (se detaljkarta s. 8).

Kartor

Bild 1 Översiktskarta, N2000-området Tåkenön

Overview for the site Tåkenön

Bild 2 Detaljkarta, åtgärder som genomförs i projektet är syns här.

Detailed map for measures in the project.

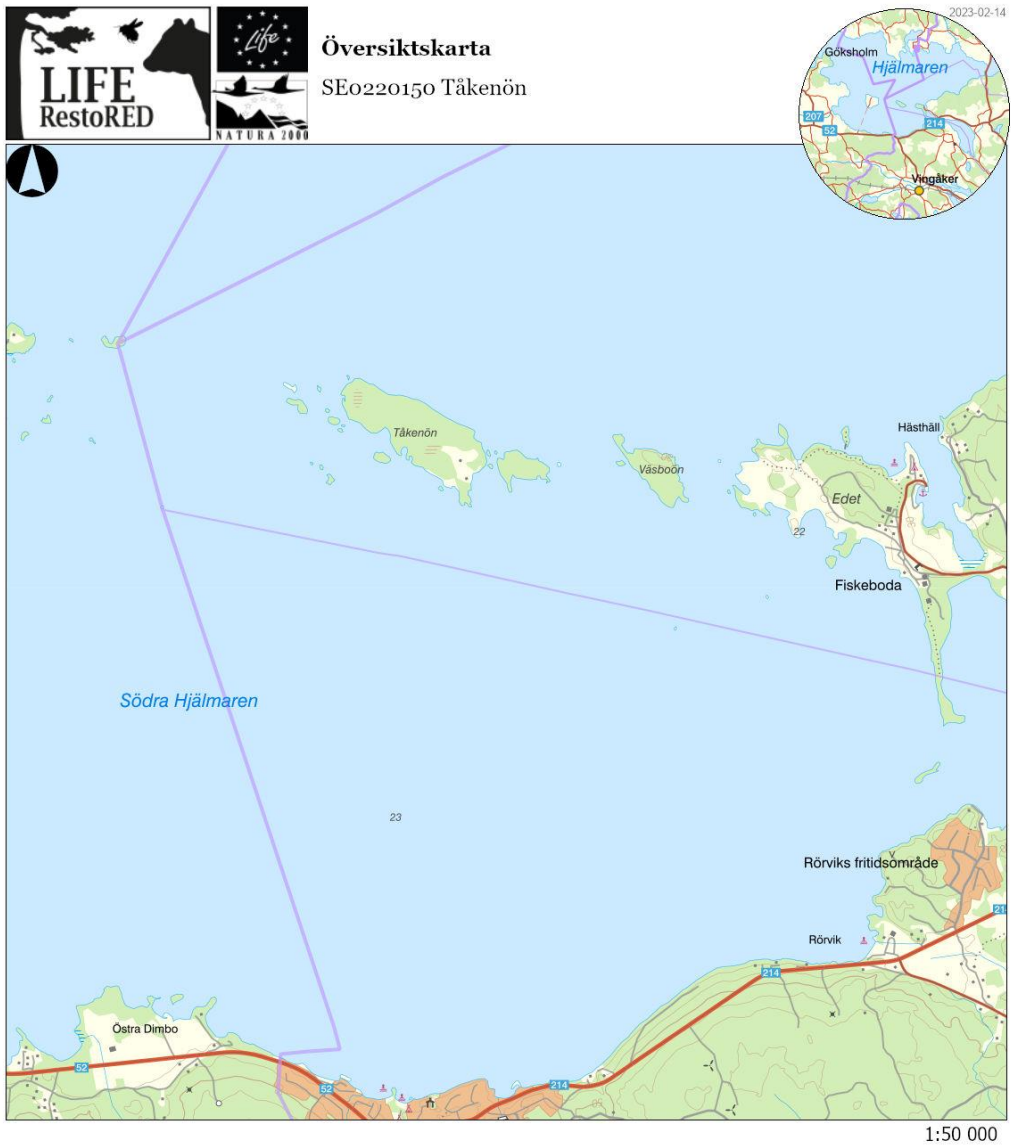




Bild 2

LIFE-programmet

Den här restaureringsplanen har producerats med stöd av Europeiska kommissionens LIFE-program. Ståndpunkter och faktainnehåll representerar projektet LIFE RestoRED och representerar inte nödvändigtvis Europeiska kommissionens eller byrån Cineast uppfattning eller ståndpunkt. Läs mer om LIFE-programmet på EU-kommissionens webbplats: <https://ec.europa.eu/easme/en/life>