

# Uppföljning av *gräsmarksflora*, Stockholms län, LIFE RestoRED, LIFE19/NAT/SE/000172

Författare Sara Lundkvist	Datum 2022-10-06
	 

## Sammanfattning

Inventeringen är genomförd genom gridmetoden enligt Undersökningstyp "Förekomst av kärlväxter, mossor och lavar, grid- och adaptiv stickprovsmetod" som beskrivs i Naturvårdsverkets Manual för uppföljning i betesmarker och slåtterängar, version 5.0. 60 provytor har slumpats ut med jämn fördelning, varje provyta är 0,25 m<sup>2</sup>. Vid inventeringen bedömdes ytan inte vara en löväng (6530) vilket var den Natura 2000 naturtyp som tidigare har angetts. Ytan bedömdes snarare vara en igenväxt trädklädd betesmark (9070). Få typiska arter för gräsmarker hittades inom objektet och endast tre typiska arter för lövängar hittades i totalt 21 av de 60 provytorna. Negativa indikatorarter förekommer i en större utbredning. Sju negativa indikatorarter hittades i totalt 48 av de 60 provytorna. För att gynna gräsmarksarter krävs åtgärder som röjning och kontinuerlig hävd av objektet.

## Bakgrund

Syftet med inventeringen är att följa upp planerade restaureringsåtgärder som ska utföras inom projektet LIFE RestoRED på Ängsö (fig.1). Vilket görs genom fältinventering av marklevande kärlväxter och negativa indikatorarter i provytor i Natura 2000-naturtypen lövängar (6530).



Figur 1. Översiktskarta som visar var Ängsö ligger.

Tabell 1. Redovisning av vilka Na2000 områden som ingått, dess SE kod samt naturtypen.

Natura 2000 område	SE kod	Naturtyp
Ängsö	SE0110041	Lövängar 6530

## Metod

Inventeringen är utförd genom gridmetoden enligt Undersökningstyp "Förekomst av kärlväxter, mossor och lavar, grid- och adaptiv stickprovsmetod", som beskrivs i Naturvårdsverkets Manual för uppföljning i betesmarker och slätterängar, version 5.0. Länsstyrelsen slumpade ut 60 provytor med jämn fördelning, via ett script i skötsel-DOS. Varje provyta är 0,25 m<sup>2</sup> och utgjordes av en rutram med en sida på 0,5 m. Inom varje provyta registreras alla arter av marklevande typiska arter och negativa indikatorarter för naturtypen. För negativa indikatorarter registreras endast skott som är mer än 10 centimeter höga. I varje provyta eftersöks arterna i högst en minut.

Om sten eller annat avvikande underlag täcker mer än 99 % av en yta så stryks den.

Fynd av rödlistade kärlväxter och insekter som påträffas i provytorna eller vid förflyttning mellan provytorna koordinatsätts och rapporteras separat in till Artportalen.

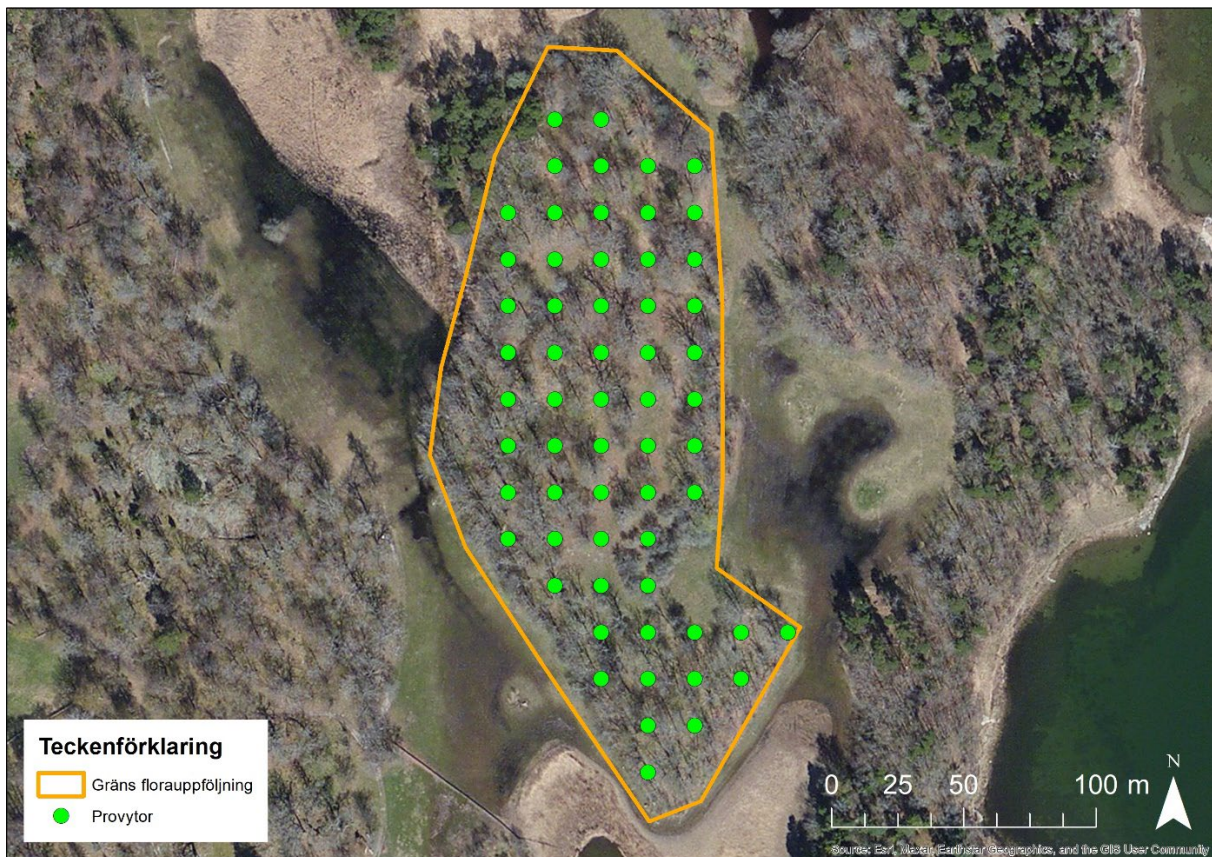
Vid förflyttning mellan provytorna noteras även eventuella fynd av hävdgynnade arter och negativa arter inom uppföljningsenheten enligt artlista och metod från Ängs- och betesmarksinventeringen.

All datainsamling i fält sker via uppdragsportalens webbformulär i mobil.

## Resultat

Tabell 2. Anger antalet provytor, naturtyp, datum för inventering och vem som utförde inventeringen.

<b>Namn</b>	Ängsö SE0110041
<b>Naturtyp</b>	Lövängar 6530
<b>Antal provytor</b>	60
<b>Första inventering</b>	2022
<b>Inventeringsdatum</b>	12 juli
<b>Inventerare</b>	Sara Lundkvist



Figur 2. Kartan visar det inventerade området med markerade punkter som visar på placeringen av de 60 utlagda provytorna.

### Allmän beskrivning

Området består av en lundartad skogsdunge med stort inslag av ädellövträd. I trädskiktet växer ek, lind, lönn, alm, vildapel, björk och ask. En stor del av fältskiktet är glest och lundartat med vårbloommande örter samt med en stor förekomst av spenört.

I den södra delen av skogsdungen (fig.3), är trädskiktet tätt och ett glest fältskikt förekommer med arter som piprör, lundgröe, blåsippor, vitsippor och violer.



*Figur 3. Bilden visar hur den södra delen av inventeringsområdet ser ut.*

I den centrala delen av området är trädskiktet glesare vilket gör att fältskiktet är tätare och frodigare. Här växer ett större bestånd av vildapel (fig.4), samt ett flertal askar (fig.5). Fältskiktet domineras av spenört med inslag av arter som skogsklöver, fyrkantig johannesört, skogsvicker, timotej, hundäxing, ängskavle, tuvtåtel och grästhjärnblomma.



*Figur 4. Bilden visar "äppellunden" med vildaplarna samt fältskiktet med det stora inslaget av spenört.*



Figur 5. Bilden visar några av askarna som förekommer inom området.

Den norra delen av inventeringsområdet (fig.6), består av en hassellund med inslag av lind, alm, lönn och ek. Trädskiktet är väldigt tätt vilket gör fältskiktet mycket glest. Arter som förekommer i fältskiktet är piprör, liljekonvalj, blåsippa, vitsippor och majsmörblomma.



Figur 6. Bilden visar hur den norra delen ser ut med hassel och ek.

Det finns ett större inslag av grövre träd, bland annat av ek och lind. Områdets naturvärden är främst kopplade till de äldre träden. Eftersom stora delar av skogsdungen är igenväxt har dock sannolikt solgynnade arter av bland annat lavar missgynnats.

I fältskiktet finns få förekomster av hävdgynnade arter, några individer förekommer sporadiskt vilket tyder på att området tidigare har varit öppnare. Igenväxningen har gått så pass långt att många arter troligen har försvunnit. I de delar där trädskiktet är glesare finns fler gräsmarksarter. Gullviva är en

art som förekommer på flera platser inom objektet. Gullviva är en långlivad art och de individer som förekommer inom området är en restpopulation från när området var öppnare.

Den stora förekomsten av spenört har troligen en viss negativ inverkan på de hävdgynnade gräsmarksarterna eftersom spenört är en stor och kraftig art som kan kväva de andra arterna. Spenört har tidigare använts som läkeväxt och förekommer i tidigare brukade marker.

## Typiska arter

Endast tre arter som är typiska för lövängar hittades i provytorna (tabell 3). Av dessa är gullviva den art som förekommer i flest provytor. Endast i 21 av 60 provytor hittades typiska arter för lövängar (tabell 5). I 19 av provytorna hittades typiska arter för andra gräsmarkshabitat (tabell 4). Av dessa är den art som förekommer i flest provytor gökärt.

Tabell 3. Redovisning av de för löväng typiska arter samt de negativa arter som finns inom provytorna 2022.

Svenskt namn	Vetenskapligt namn	Typisk art	Negativ art
Gullviva	<i>Primula veris</i>	X	
Hundkäk	<i>Anthriscus sylvestris</i>		X
Hundäxing	<i>Dactylis glomerata</i>		X
Liten blålocka	<i>Campanula rotundifolia</i>	X	
Midsommarblomster	<i>Geranium sylvaticum</i>		X
Ogräsmarkros	<i>Taraxacum sect. Taraxacum</i>		X
Piprör	<i>Calamagrostis arundinacea</i>		X
Tuvtåtel	<i>Deschampsia cespitosa</i>		X
Ängsskallra	<i>Rhinanthus minor</i>	X	
Älggräs	<i>Filipendula ulmaria</i>		X

Tabell 4. Redovisning av de typiska arter för övriga gräsmarkshabitat som finns inom provytorna.

Svenskt namn	Vetenskapligt namn	Typisk art
Gökärt	<i>Lathyrus linifolius</i>	9070 Trädklädd betesmark
Blodrot	<i>Potentilla erecta</i>	6410 Fuktängar, 6520 Höglänta slåtterängar
Stor blålocka	<i>Campanula persicifolia</i>	6270 Silikatgräsmarker, 6510 Slåtterängar i låglandet
Brudbröd	<i>Filipendula vulgaris</i>	6270 Silikatgräsmarker
Slankstarr	<i>Carex flacca</i>	6410 Fuktängar
Sydvärbrodd	<i>Anthoxanthum odoratum</i>	6520 Höglänta slåtterängar

Tabell 5. Redovisning av antalet provytor med fynd av typiska och negativa indikatorarter 2022.

Antal ytor med förekomst av typisk art för lövängar	21
Antal olika typiska arter för lövängar med förekomst i ytorna	3
Antal ytor med förekomst av övriga typiska arter för gräsmarkshabitat	19
Antal ytor med förekomst av negativ art	48
Antal olika negativa arter med förekomst i ytorna	7

Tabell 6. Redovisning av medelantalet provytor med fynd av typiska och negativa indikatorarter för lövängar angivet per provyta med 95 % konfidensintervall. Samt procentandelen provytor med minst en negativ indikatorart.

Provytor med minst 1 negativ art (%)	80 %
Medelantal arter/provyta –typiska arter	0,36 +/- 0,13
Medelantal arter/provyta – negativa arter	1,22 +/- 0,22

## Negativa arter

I 48 av de 60 provytorna hittades sju arter av negativa indikatorarter (tabell 3) vilket betyder att det finns negativa indikatorarter i 80 % av provytorna (tabell 6). Artfynden visar att området har låga värden kopplat till hävdade gräsmarker, vilket är ett resultat av att området håller på att växa igen.

## Rödlistade arter

Vid inventeringen noterades två rödlistade arter- ask och alm.

## Signalarter enligt artlista och metod från Ängs- och betesmarksinventeringen

Vid inventeringen noterades sju signalarter för gräsmarker, enligt artlista och metod från Ängs- och betesmarksinventeringen. Arterna förekommer som enstaka individer utspridda inom området vilket tyder på att arterna har haft en större utbredning.

Tabell 7. Redovisning av totala antalet signalarter enligt artlista och metod från Ängs- och betesmarksinventeringen. 1 = Endast en enstaka växtplats inom en liten, avgränsad del av objektet, 2 = En utbredd förekomst i en del av objektet eller 2-4 växtplatser i flera mindre delar av objektet, 3 = Ett större antal (≥5) tydliga växtplatser eller utbredd förekomst över en mycket stor del av objektet.

Svenskt namn	Vetenskapligt namn	Frekvens
Blodrot	<i>Potentilla erecta</i>	2
Brudbröd	<i>Filipendula vulgaris</i>	1
gullviva	<i>Primula veris</i>	3
gulmåra	<i>Galium verum</i>	3
Prästkrage	<i>Leucanthemum vulgare</i>	2
Skallerarter	<i>Rhinanthus sp.</i>	2
Stor blåklocka	<i>Campanula persicifolia</i>	2

Tabell 8. Redovisning av totala antalet olika Negativa signalarter enligt artlista och metod från Ängs- och betesmarksinventeringen. 1= <10% täckningsgrad, 2= 10-30% täckningsgrad, 3= >30% täckningsgrad.

Svenskt namn	Vetenskapligt namn	Frekvens
Hundkex	<i>Anthriscus sylvestris</i>	2
Älggräs	<i>Filipendula ulmaria</i>	1

## Diskussion och slutsatser

Vid fältbesöket noterades att ytan inte är en löväng (6530), den Natura 2000 naturtyp som tidigare har angetts. Inom inventeringsområdet finns inga tydliga spår av hävdformade lövträd/buskar som tyder på att ytan tidigare har brukats som löväng. Ytan bedöms däremot troligen ha varit en

trädklädd betesmark (9070), som i dagsläget är kraftigt igenvuxen. Inom ytan förekommer få arter som indikerar hävd, vilka troligen är restpopulationer från när ytan var betydligt öppnare. Återinföring av hävd genom slåtter eller bete samt en viss röjning av trädsiktet kommer att gynna gräsmarksvegetationen.

Endast den centrala delen lämpar sig för att skapa en löväng. Den norra delen har en så pass annorlunda naturtyp och glest fåltskikt att det förmodligen inte skulle bli ett bra resultat. För att skapa en löväng på ytan krävs omfattande skötselåtgärder vilka behöver pågå i många år för att ge ett bra resultat. För att skapa en löväng behöver nyhamling göras av de yngre träden. Yngre träd svarar oftast bättre på hamling och har även bättre förutsättningarna för att formas till hamligsträd. För att gynna gräsmarksarter behöver ytan öppnas upp och trädsiktet glesas ut, vilket kräver omfattande röjningsarbeten. Då ytan är så pass igenvuxen kommer troligen en tydlig röjningseffekt kunna synas genom ett större uppslag av näringsgynnade negativa indikatorarter de första åren. Det är även troligt att ett större slyuppslag kan förekomma de närmaste åren efter en röjning. Röjning av slyuppslag bör göras flera gånger under säsongen för att förhindra att slyvegetationen får vedartade stammar. Vid slyröjning är det viktigt att ta bort uppslaget nära jordytan för att förhindra att det bildas hårda korta stammar med många tillväxtpunkter då detta kan förhindra arbetet med slåttern. Det är även viktigt att införa en kraftigare hävd av ytan de första åren för att få bort så mycket som möjligt av näringen. Eventuellt kan ytan behövas slås ett par gånger om året i de delar med större inslag av näringsgynnade arter. Stor del av ytan är ojämn med stenblock vilket gör att den troligen inte lämpas att skötas med slåtterbalk. Lieslåtter är sannolikt den effektivaste metoden att hålla ytan öppen, alternativt kan bete införas.